

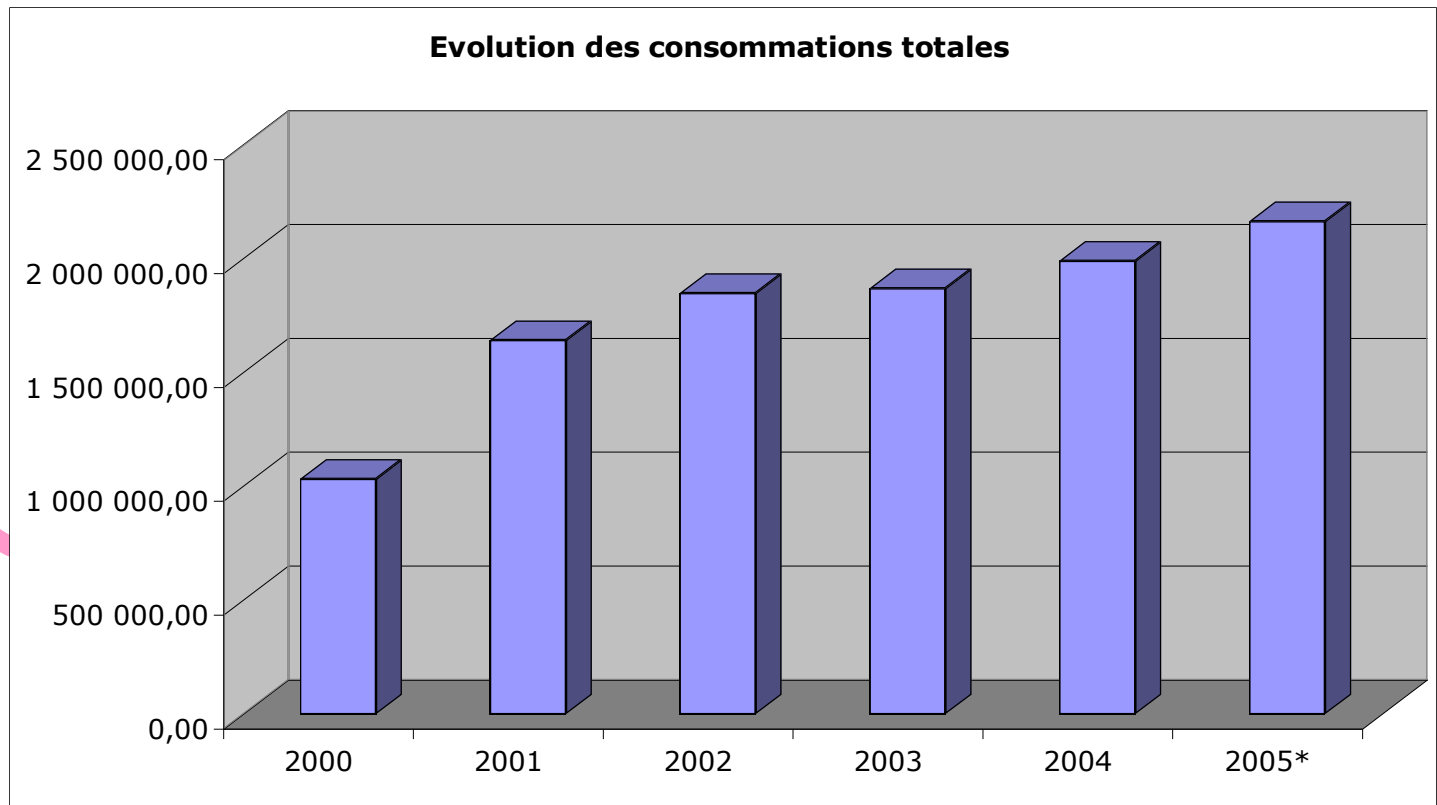
The background features several large, colorful, abstract shapes: a yellow swirl on the left, an orange swirl at the top, and a pink swirl on the right. Scattered throughout are small, light-orange triangles pointing in various directions.

Point sur les dépenses de médicaments et dispositifs médicaux

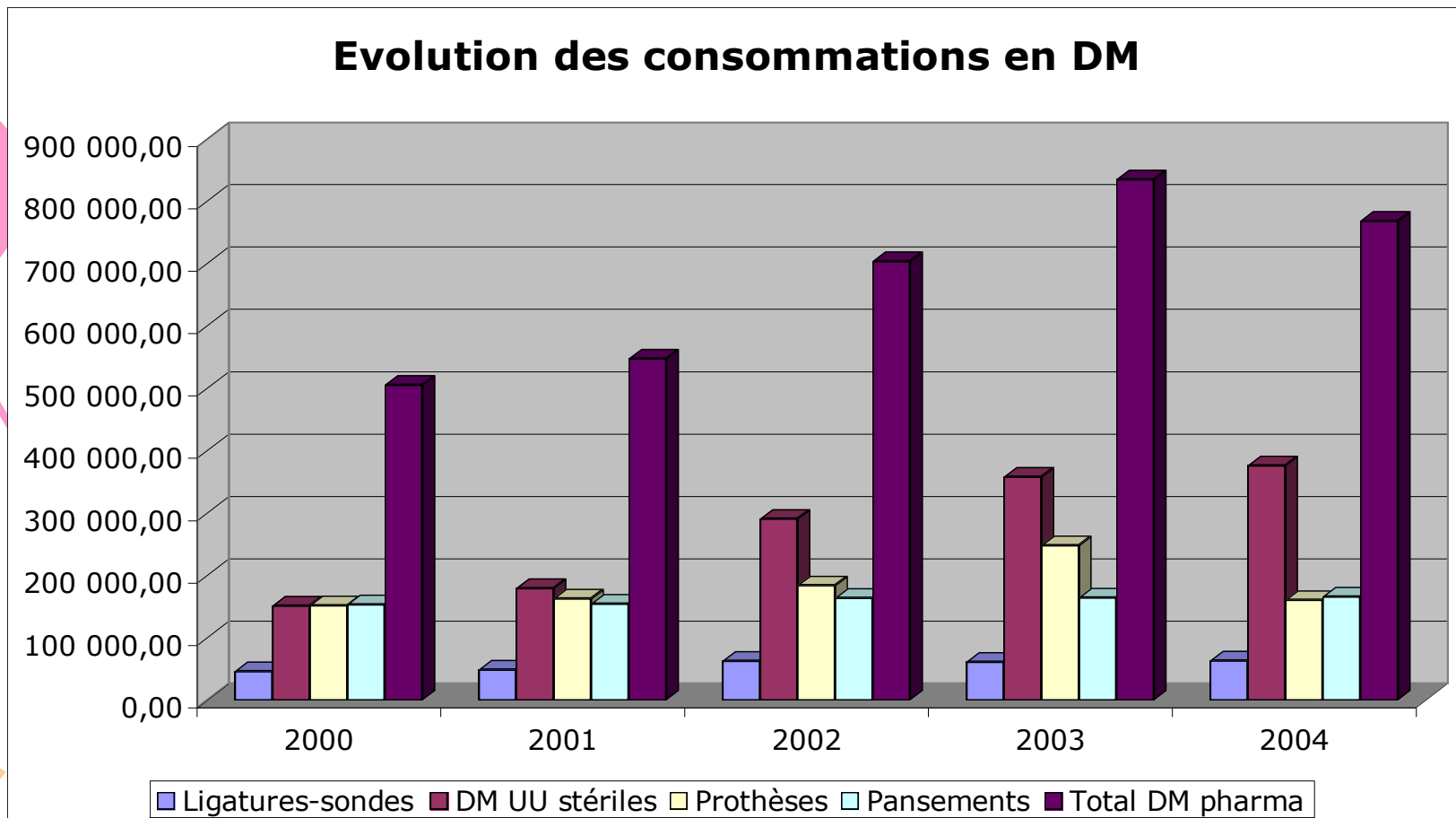
**Comedims 28/09/2005
Centre hospitalier Auban-Moët
Epernay**

Evolution des consommations 2000-2005

- Médicaments:





Evolution des consommations entre 2000 et 2005



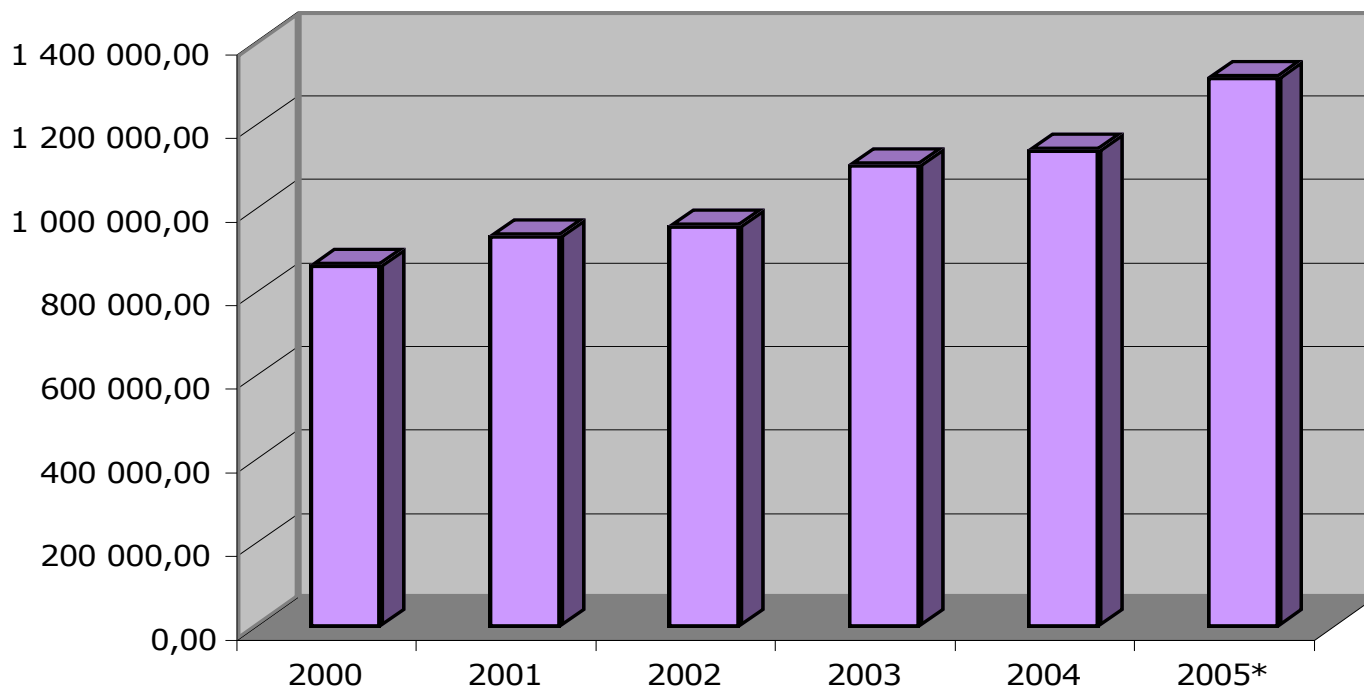


Commentaire sur l'évolution des consommations en dispositifs médicaux

- Par rapport à 2004, la consommation est en hausse nette.
 - Cette hausse est artificielle car elle correspond à un report des consommations 2004 (entrées-sorties) sur 2005. La consommation réelle de 2005 devrait se situer dans la lignée de 2004.
 - Ceci aligne à peu de choses près les consommations 2003, 2004 et 2005.
 - La hausse entre 2002 et 2003 s'explique en grande partie par la mise en place de l'usage unique.
- 
- 

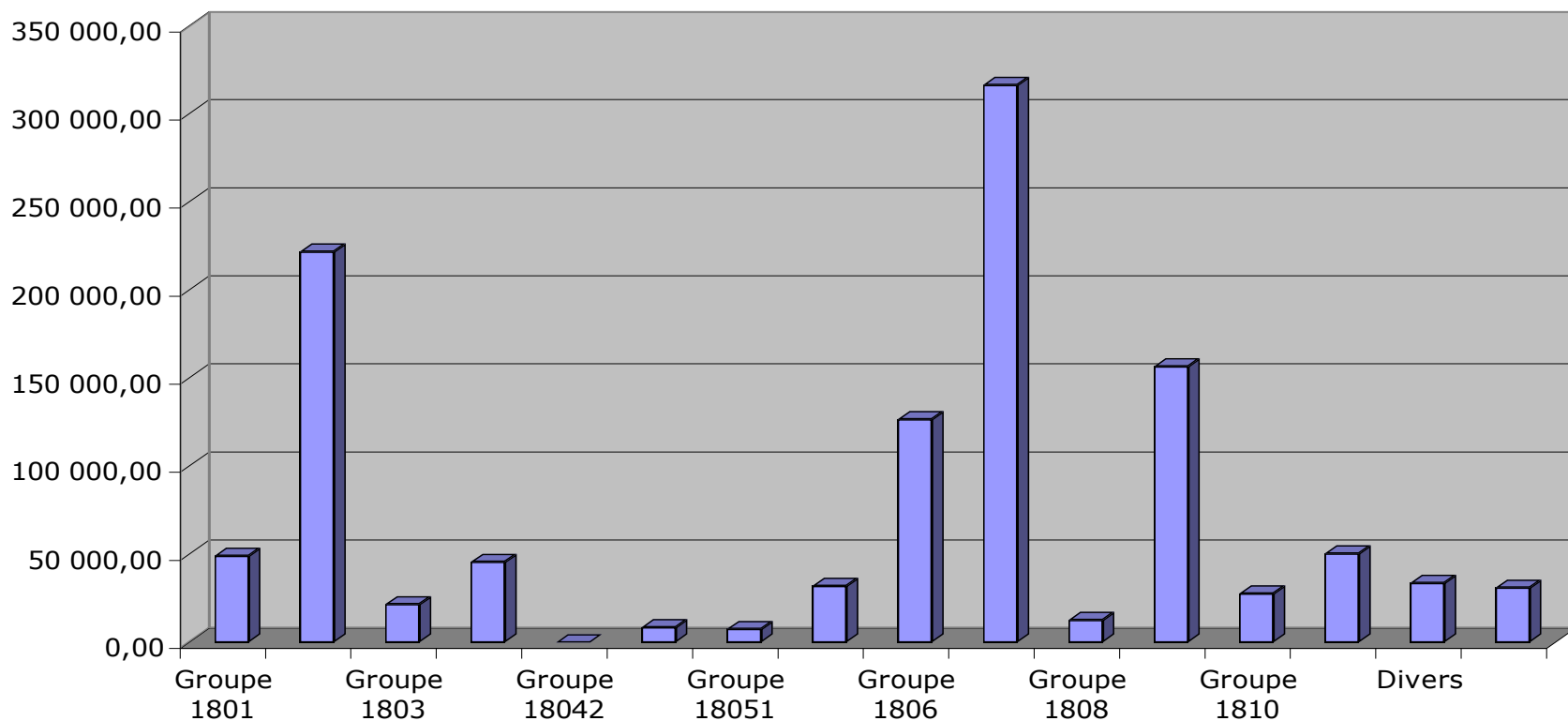
Impact des rétrocessions

Evolution hôpital (hors rétrocession)




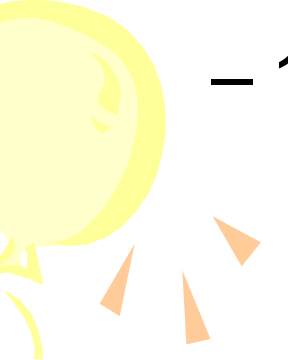
Analyse des groupes

Détail des consommations en 2004 par groupe



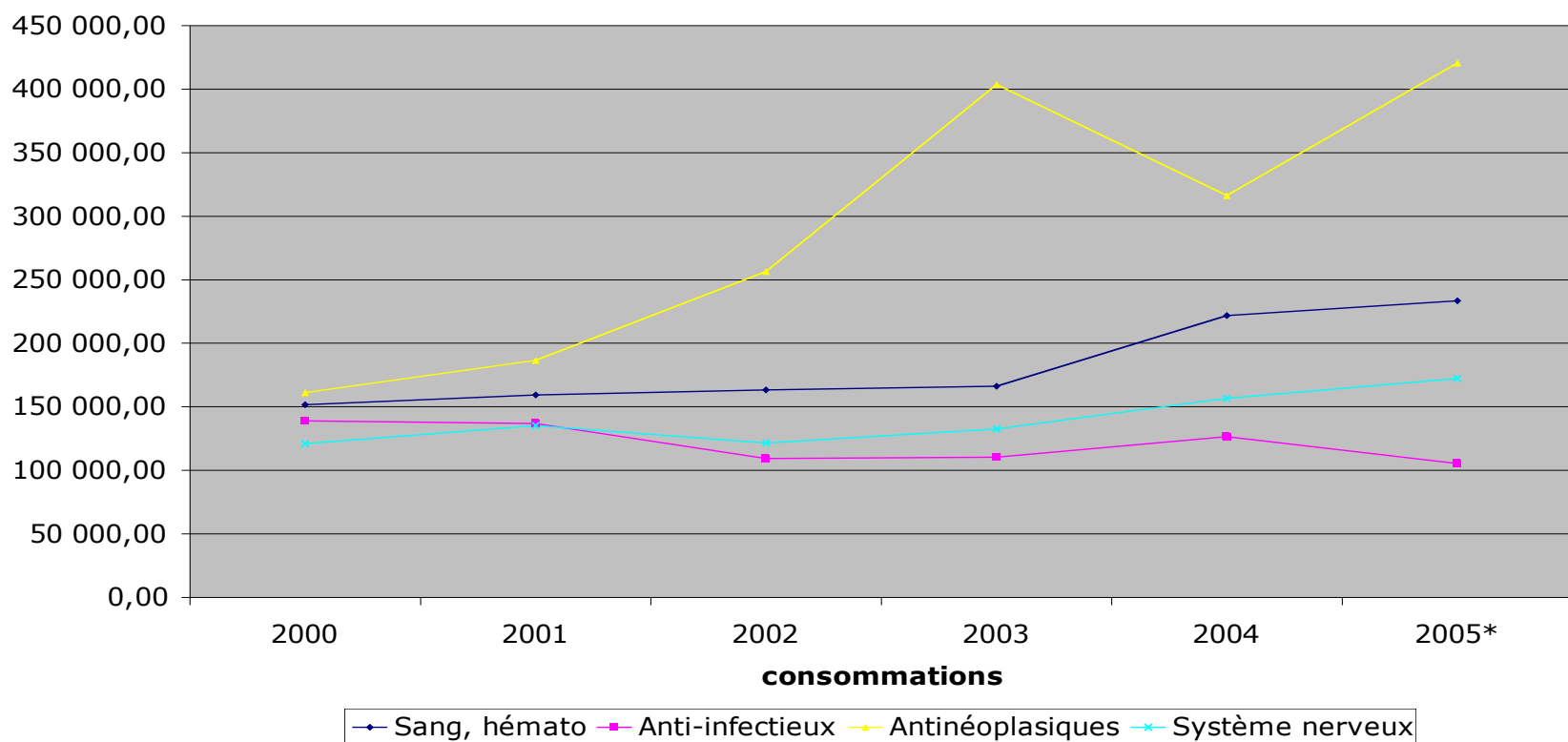


Recherche des cibles

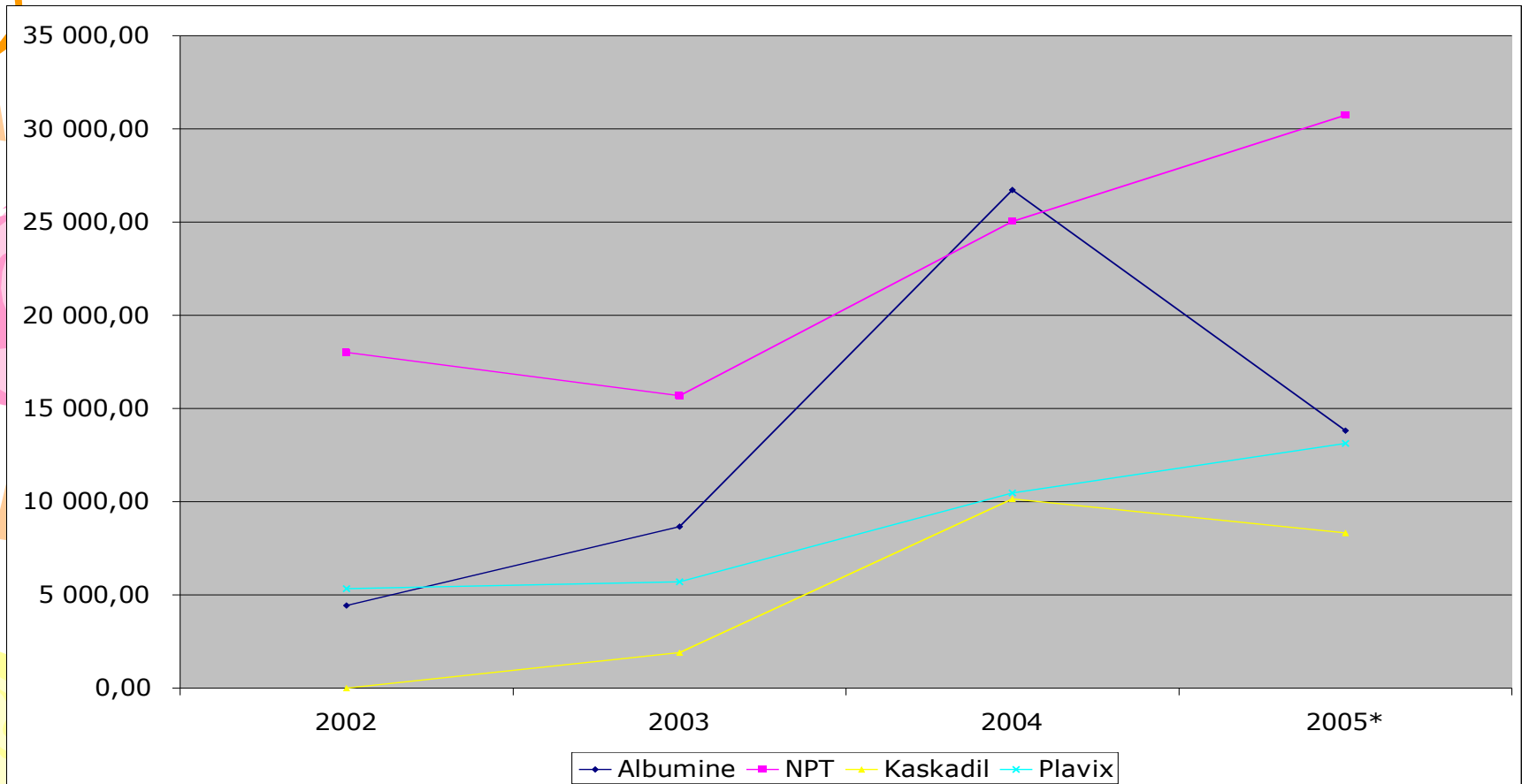
- Groupes sensibles:
 - 1802: Sang et organes hématopoïétiques
 - 1806: Anti-infectieux systémiques
 - 1807: Antinéoplasiques et immunomodulateurs
 - 1809: Système nerveux
 - Autres impacts possibles:
 - 18052: Hormones systémiques
- 
- 

Groupes sensibles

Evolution de 4 groupes sensibles



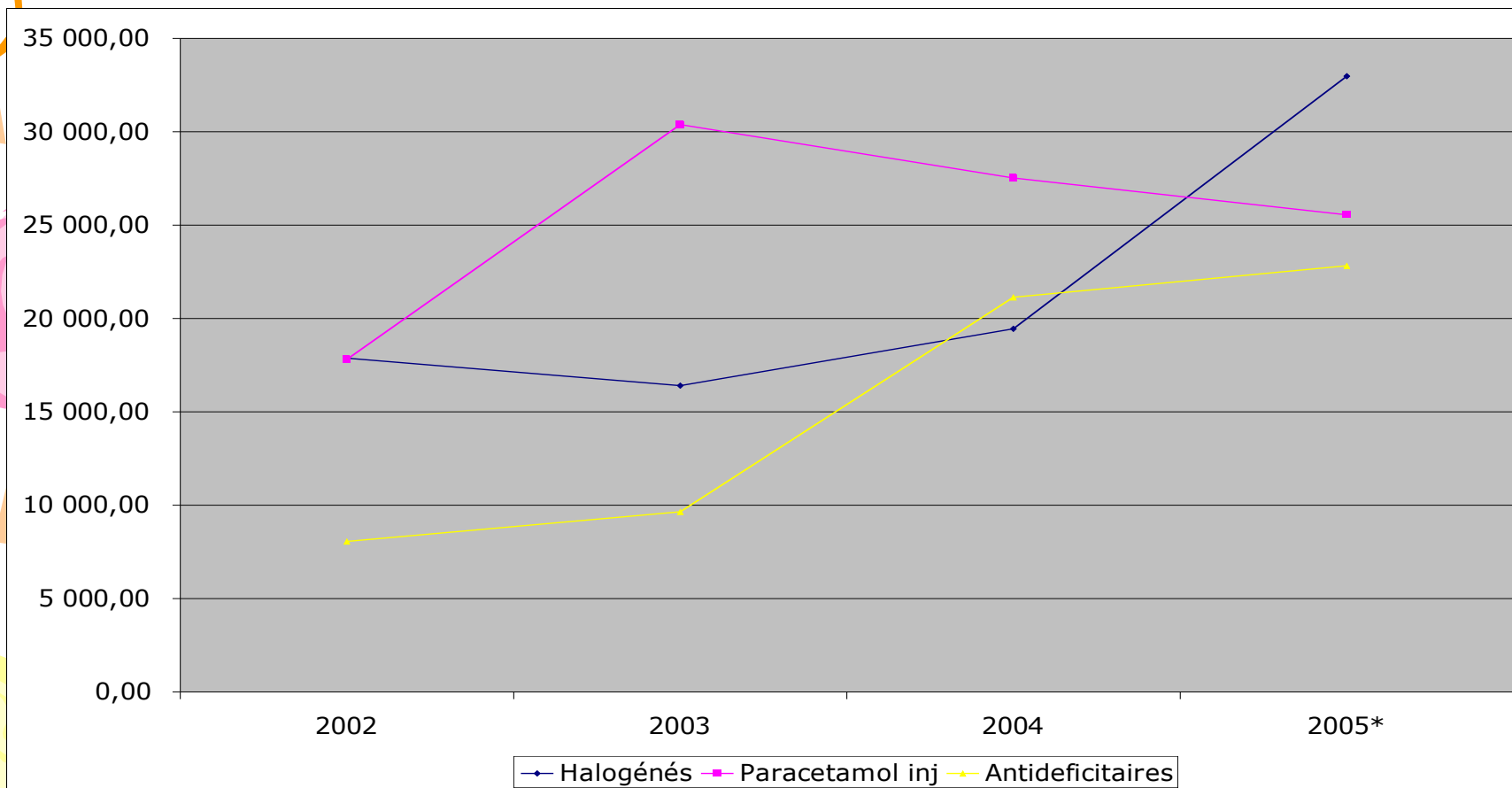
1802: Sang et organes hématopoïétiques



Groupe 1807: Antinéoplasiques et immunomodulateurs

- Peu d'impact réel car les molécules concernées sont des spécialités remboursées hors TAA.
- Sur ce groupe, la Comedims aura un regard concernant la bonne utilisation qui sera la garantie du taux de remboursement (Cf contrat de bon usage).

Groupe 1809: Système nerveux





Quels impacts ?

- Plavix ? (gériatrie)
- Nutrition parentérale: rôle du CLAN
- Albumine: rappel des indications
- Halogénés: alternatives ?
- Antidéfécitaires ?
- Rappel transfert injectable-oral (Perfalgan)
- Hormones: Somatostatine, Sandostatine, Somatuline



Conclusions

- Rencontre avec praticiens de la fédération gastro-entérologie (albumine, hormones, nutrition parentérale): indications, alternatives
- Bloc opératoire: halogénés, albumine: indications, alternatives.
- Clan ? Travail multidisciplinaire sur la nutrition ?
- Travail avec les gériatres ?
- Diffusion travail sur substitution injectable - oral.